

Feria Municipal del Libro

G.Tributaria/Ingresos directos y Cánones/Feria Municipal del Libro

A través de esta opción se realizan los ingresos directos, autoliquidaciones y liquidaciones por la Feria Municipal del Libro.

En primer lugar aparece la búsqueda para poder buscar y modificar las altas ya realizadas.

Los filtros por los que se puede realizar una búsqueda son:

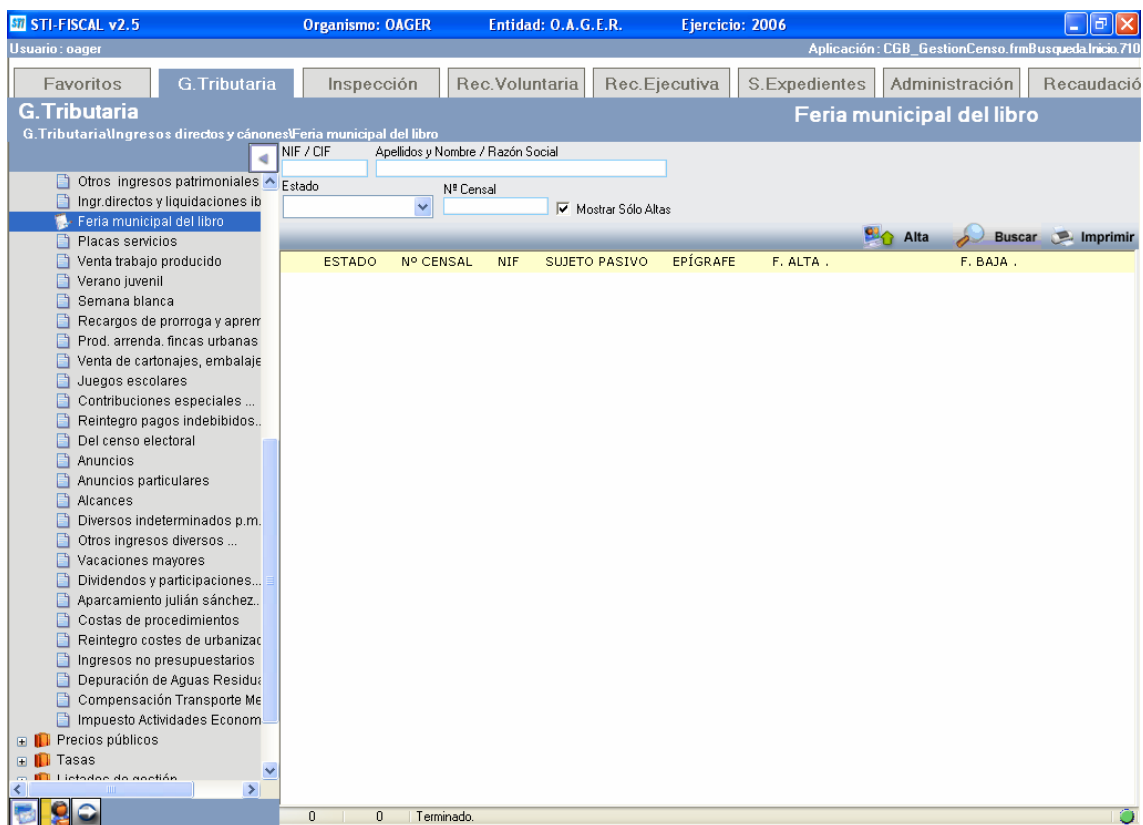
NIF/CIF

Apellidos y Nombre / Razón Social

Número Censal

Estado (Alta, Alta Provisional, Baja)

Mostrar solo Altas



Para poder modificar cualquier registro, una vez seleccionada en la búsqueda, haciendo doble clic nos aparecerá el formulario con los datos relativos a dicho registro.

Para realizar un alta nueva, pulsamos el botón Alta y nos aparecerá el siguiente formulario:

Gestión de: 710 - FERIA MUNICIPAL DEL LIBRO

Nº Censal

Sujeto Pasivo Hecho Imponible Cálculo Histórico Deudas

Sujeto Pasivo

N.I.F. / C.I.F. Nombre / Razón Social

País Provincia C.Postal Municipio

Vía Nº 1 Nº 2 Bloq. Esc. Planta Puerta Teléfono

Representante

N.I.F. / C.I.F. Nombre / Razón Social En Calidad De

Opciones

Rellenando los campos del formulario se realiza una nueva alta, teniendo en cuenta que existen cinco pestañas (solo hay que rellenar las 3 primeras)

Sujeto Pasivo:

- NIF / CIF: Con rellenar este campo, el resto se rellenan automáticamente, siempre que el contribuyente esté dado de alta en la base de datos, sino deberá darse de alta
- Nombre / Razón Social
- País
- Provincia
- C.Postal
- Municipio
- Vía
- Nº1
- Nº2
- Bloq:
- Esc:
- Planta
- Puerta

Teléfono

NIF/CIF Representante: Solo debe rellenarse en caso de que el alta se de por medio de un representante

Nombre / Razón Social Representante: se rellena automáticamente al introducir el NIF

En calidad de:

- Gestoria
- Familiar
- Representante Legal
- Autorizado

Hecho imponible:

Descripción del Hecho Imponible

Observaciones: Se Pone Descripción del Hecho Imponible

Cálculo:

Se selecciona el epígrafe Importe y se rellena con la cantidad que se necesite.

Rango Fechas: Se puede meter un rango de fechas pero no es obligatorio
Deducciones: Si se tuvieran que aplicar deducciones se meterían en este campo

Una vez introducidos estos datos pulsamos Aceptar. A continuación aparecerá una ventana preguntando que es lo que se pretende: modificar el censo, crear una deuda o ambos. Seleccionamos lo que queramos.

Opciones

Crear Censo

Crear Deuda

Documento

- Autoliquidación
- Liquidación
- Ingreso Directo

Motivo
ALTA

Aceptar Salir

Si se selecciona crear deuda, aparecerá un nuevo campo que va a permitir seleccionar el tipo de deuda.

Al seleccionar Ingreso directo se habilita otro campo que permite que ese ingreso directo se notifique o no.

Se selecciona, se Introduce el motivo ("ALTA" por defecto) y se pulsa aceptar.

Opciones

Crear Censo

Crear Deuda Notificar

Documento

Motivo
ALTA

Aceptar Salir

Se habrá grabado el movimiento en el censo y/o la deuda.